



**Wat is een onderwijs-jeugdhulparrangement? Welke vormen van onderwijs-jeugdhulparrangementen zijn er? Hoe ziet het proces van de aanvraag en totstandkoming eruit? Hoe werkt een aanvraag? Deze vragen krijgen antwoord in deze routekaart. De routekaart is vooral bedoeld om sneller en gemakkelijker het gesprek met elkaar te voeren over onderwijs-jeugdhulparrangementen. Uiteindelijk doel is (ook) extra bureaucratie te vermijden.**

## Wat is een onderwijs-jeugdhulparrangement?

Een onderwijs-jeugdhulparrangement combineert onderwijs en zorg en is een integrale samenwerking tussen onderwijs, jeugdhulp en/of langdurige zorg. Dit is altijd maatwerk. We maken onderscheid tussen een individueel onderwijs-jeugdhulparrangement en een collectief onderwijs-jeugdhulparrangement:

- Een individueel onderwijs-jeugdhulparrangement is een arrangement voor één leerling. De doelen en voorwaarden voor de betreffende leerling zijn aan dit arrangement gekoppeld.
- Van een collectief onderwijs-jeugdhulparrangement is sprake wanneer onderwijs en zorg samen een aanbod genereren. Groepen leerlingen kunnen van dit aanbod gebruikmaken.

## Welke vormen van onderwijs-jeugdhulparrangementen zijn er?

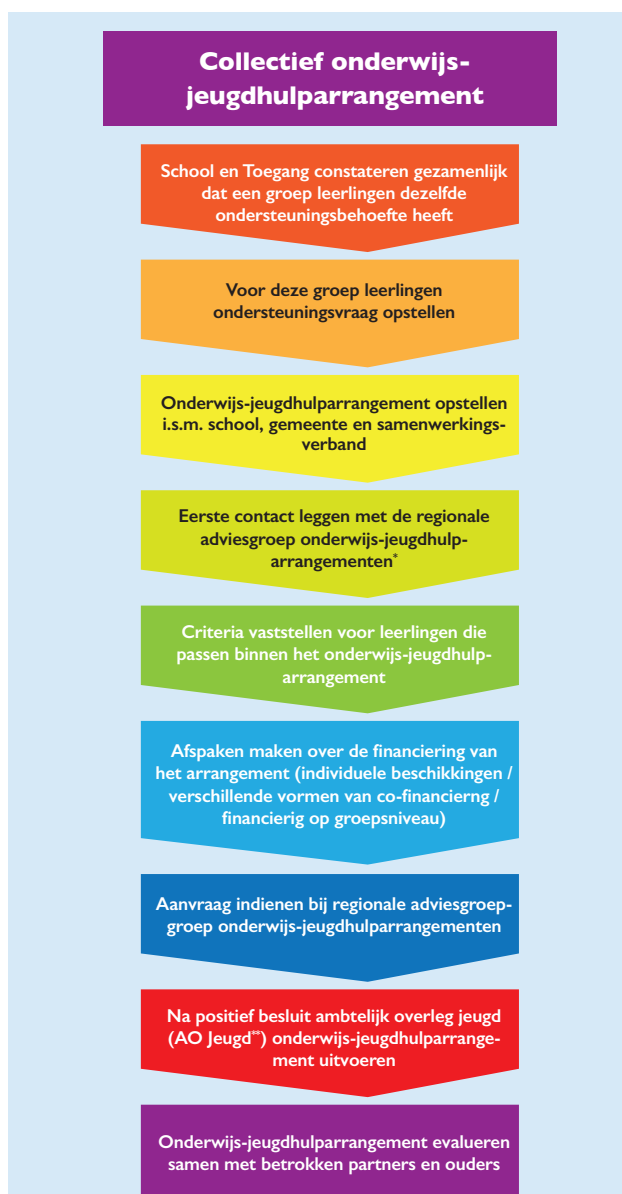


### \* Regionale adviesgroep onderwijs-jeugdhulparrangementen:

Nieuwe voorstellen voor onderwijs-jeugdhulparrangementen worden voorgelegd aan de regionale 'adviesgroep collectieve onderwijs-jeugdhulparrangementen'. Deze adviesgroep bestaat uit een vertegenwoordiging van de samenwerkingsverbanden (primair en voortgezet onderwijs), het MBO en de gemeenten uit de Achterhoek.

### Taken van de adviesgroep:

- Sparringspartner zijn voor scholen, gemeenten, zorgaanbieders en samenwerkingsverbanden over collectieve onderwijs-jeugdhulparrangementen.
- Adviseren over nieuw te starten collectieve onderwijs-jeugdhulparrangementen aan het ambtelijk overleg jeugd (AO Jeugd).
- Volgen en evalueren van de bestaande collectieve onderwijs-jeugdhulparrangementen.
- Indien nodig op basis van voortgangsrapportages advies uitbrengen aan het AO Jeugd.



\*\* In het ambtelijk overleg jeugd (AO Jeugd) komen alle ambtenaren jeugd van het sociaal domein Achterhoek samen. In dit overleg stemmen ze hun beleidskeuzes op elkaar af. In een enkel geval, bijvoorbeeld daar waar het gaat om andere of nieuwe vormen van financiering, is afstemming nodig met de colleges van Burgemeester en Wethouders.



## Aanvraag en start collectieve onderwijs-jeugdhulparrangementen

- Het initiatief voor een nieuw onderwijs-jeugdhulparrangement kan zowel bij de jeugdhulpregio (Sociaal Domein Achterhoek) als het onderwijs liggen.

- Nieuwe collectieve onderwijs-jeugdhulparrangementen kunnen alléén van start in samenspraak met het onderwijs (scholen, schoolbesturen, samenwerkingsverband), de jeugdhulpregio (Sociaal Domein Achterhoek) en de zorgaanbieder.

*Een onderwijs-jeugdhulparrangement is een combinatie van onderwijs en zorg, komt in samenwerking tot stand én is altijd maatwerk.*

- Het aanmeldformulier voor een collectief onderwijs-jeugdhulparrangement staat op pagina 3 van deze routekaart en komt binnenkort op: [www.sociaaldomeinachterhoek.nl/zorgaanbieders/onderwijs-jeugdhulparrangementen](http://www.sociaaldomeinachterhoek.nl/zorgaanbieders/onderwijs-jeugdhulparrangementen).

## Aanmeldprocedure collectieve onderwijs-jeugdhulparrangementen

### 1 Criteria voor aanmelding:

- Het aanmeldformulier is ingevuld (zie pagina 3 of op [www.sociaaldomeinachterhoek.nl](http://www.sociaaldomeinachterhoek.nl) onder 'downloads').
- Het arrangement is vooraf afgestemd met betrokken partijen (scholen, schoolbesturen, samenwerkingsverband en gemeenten).
- Het arrangement past binnen de Achterhoekse visie op onderwijs-jeugdhulparrangementen.
- Het plan is (mede) opgesteld door minimaal één gedragswetenschapper.
- Het betreft een collectief aanbod voor meerdere leerlingen.
- Het plan bevat een beschrijving van de wijze van financiering en verantwoordelijkheden.
- Het plan beschrijft hoe de toeleiding van individuele leerlingen naar het arrangement verloopt.
- Het plan bevat een voorstel over verantwoording en monitoring.
- Er is een concrete adviesvraag geformuleerd.

### 2 Het ingevulde aanmeldformulier kan worden gemaild naar: **info@sociaaldomeinachterhoek.nl**

### 3 De regionale adviesgroep collectieve onderwijs-jeugdhulparrangementen (zie toelichting op pagina 2) brengt uiterlijk 6 weken na het indienen van de aanvraag een advies uit aan het ambtelijk overleg jeugd (AO Jeugd).



|  |  |
|--|--|
| <b>Naam arrangement</b>  |  |
| <b>Samenwerkende partners</b><br>(school(bestuur), samenwerkingsverband, betrokken gemeenten (er moet minimaal één gemeente betrokken zijn))             |  |
| <b>Regisseur/contactpersoon</b>  |  |
| <b>Aanleiding</b>  |  |
| <b>Korte omschrijving</b><br>(onderwijs en zorgbehoeften)  |  |
| <b>Doel</b><br>terugleiden <sup>1</sup> ,<br>opbouwen <sup>2</sup> ,<br>versterken <sup>3</sup> ,<br>aanpassen <sup>4</sup> ,<br>doorleiden <sup>5</sup> |  |
| <b>Doelgroep</b>   |  |
| <b>Aanbod</b>  |  |
| <b>Locatie</b>   |  |
| <b>Tijdsduur</b>   |  |
| <b>Financiering</b>  |  |
| <b>Opmerkingen</b>   |  |

<sup>1</sup> Uitgevalen leerlingen ondersteunen om terug te stromen in het onderwijs.

<sup>2</sup> Gedeeltelijk opbouwen van de onderwijsdeelname.

<sup>3</sup> Leerlingen binnen de setting ondersteunen.

<sup>4</sup> Structureel aanpassen van de onderwijsleersetting.

<sup>5</sup> Ondersteunen bij breukvlakken in het onderwijs, overgang PO/VO of VO/werk.